

T.C
SULTANHANI KAYMAKAMLIĐI
YEŐİLTÖMEK İLKOKULU VE ORTAOKULU MÜDÜRLÜĐÜ

2019-2023 STRATEJİK PLANI

İSTİKLALMARŞI

Korkma, sönmez bu şafaklarda yüzen al sancak;
Sönmeden yurdumun üstünde tüten en son ocak.
O benim milletimin yıldızıdır, parlayacak;
O benimdir, o benim milletimindir ancak.

Çatma, kurban olayım, çehreni ey nazlı hilal!
Kahraman ırkıma bir gül! Ne bu şiddet, bu celal?
Sana olmaz dökülen kanlarımız sonra helal...
Hakkıdır Hakk'a tapan milletimin istiklal!

Ben ezelden beridir hür yaşadım, hür yaşarım.
Hangi çılgın bana zincir vuracakmış? Şaşarım!
Kükremiş sel gibiyim, bendimi çiğner, aşarım.
Yırtarım dağları, enginlere sığmam taşarım.

Garbın afakını sarmışsa çelik zırhlı duvar,
Benim iman dolu göğsüm gibi serhaddim var.
Ulusun, korkma! Nasıl böyle bir imanı boğar,
"Medeniyet!" dediğin tek dişi kalmış canavar?

Arkadaş! Yurduma alçakları uğratma sakın.
Siper et gövdeni, dursun bu hayasızca akın.
Doğacaktır sana va'ettiği günler Hakk'ın...
Kim bilir, belki yarın, belki yarından da yakın.

Bastığın yerleri "toprak!" diyerek geçme, tanı:
Düşün altındaki binlerce kefensiz yatanı.
Sen şehit oğlusun, incitme, yazıktır atanı:
Verme, dünyaları alsan da, bu cennet vatanı.

Kim bu cennet vatanın uğruna olmaz ki feda?
Şüheda fışkıracak toprağı sıksan, şüheda!
Canı, cananı bütün varımı alsın da Huda,
Etmesin tek vatanımdan beni dünyada cüda.

Ruhumun senden, İlahi, şudur ancak emeli:
Değmesin mabedimin göğsüne namahrem eli.
Bu ezanlar ezanlar-ki şahadetleri dinin temeli
Ebedi yurdumun üstünde benim inlemeli.

O zaman vecd ile bin secde eder-varsa-taşım,
Her cerihamdan, İlahi, boşanıp kanlı yaşım,
Fışkırır ruh-ü mücerred gibi yerden na'sım;
O zaman yükselerek arşa değer belki başım.

Dalgalar sen de şafaklar gibi ey şanlı hilal!
Olsun artık dökülen kanlarımın hepsi helal!
Ebediyen sana yok, ırkıma yok izmihlal:
Hakkıdır, hür yaşamış bayrağımın hürriyet;
Hakkıdır, Hakk'a tapan, milletimin istiklal!

Mehmet AKİF ERSOY

*Öğretmenler;
Yeni Nesil Sizin
Eseriniz Olacaktır.*

Ş. Öztürk



GENÇLİĞE HİTABE

Ey Türk gençliği! Birinci vazifen, Türk İstiklalini, Türk cumhuriyetini, İlelebet, muhafaza ve müdafaa etmektir.

Mevcudiyetinin ve istikbalinin yegane temeli budur. Bu temel, senin, en kıymetli hazinendir. İstikbalde dahi, seni, bu hazineden, mahrum etmek isteyecek, dahili ve harici, bedhahların olacaktır. Bir gün, istiklal ve cumhuriyeti müdafaa mecburiyetine düşersen, vazifeye atılmak için, içinde bulunacağın vaziyetin imkan ve şartlarını düşünmeyeceksin! Bu imkan ve şart, çok namüslim bir mahiyette tezahür edebilir. İstiklal ve cumhuriyetine kastedecek düşmanlar, bütün dünyada emsal görülmemiş bir galibiyetin müessesili olabilirler. Cebren ve hile ile aziz vatanın, bütün kaleleri zapt edilmiş, bütün tersanelerine girilmiş, bütün ordular dağıtılmış ve memleketin her köşesi bilfiil işgal edilmiş olabilir. Bütün bu şartlardan daha elim ve daha vahim olmak üzere, memleketin dahilinde, iktidara sahip olanlar gaffet ve dalalet ve hatta hıyanet içinde bulunabilirler. Hatta bu iktidar sahipleri şahsi menfaatlerini, müstevlerin siyasi emelleriyle tevhit edebilirler. Millet, fakr u zaruret içinde harap ve bitap düşmüş olabilir.

Ey Türk istikbalinin evladı! İşte, bu ahval ve şartlar içinde dahi, vazifen; Türk istiklal ve cumhuriyetini kurtarmaktır! Muhtaç olduğun kudret, damarlarındaki asil kanda, mevcuttur!

Ş. Öztürk

SUNUŐ

Çaęımız dünyasında her alanda yaşanan hızlı gelişmelere paralel olarak eğitimin amaçlarında, yöntemlerinde ve işlevlerinde de deęişimin olması vazgeçilmez, ertelenmez ve kaçınılmaz bir zorunluluk haline gelmiştir. Eğitimin her safhasında sürekli gelişime açık, nitelikli insan yetiştirme hedefine ulaşılabilmesi; belli bir planlamayı gerektirmektedir.

Milli Eğitim Bakanlığı birimlerinin hazırlamış olduęu stratejik planlama ile izlenebilir, ölçülebilir ve geliştirilebilir çalışmaların uygulamaya konulması daha da mümkün hale gelecektir. Eğitim sisteminde planlı şekilde gerçekleştirilecek atılımlar; ülke bazında planlı bir gelişmenin ve başarmanın da yolunu açacaktır.

Eğitim ve öğretim alanında mevcut değerlerimizin bilgisel kazanımlarla kaynaştırılması; ülkemizin ekonomik, sosyal, kültürel yönlerden gelişimine önemli ölçüde katkı sağlayacağı inancını taşımaktayız. Stratejik planlama, kamu kurumlarının varlığını daha etkili bir biçimde sürdürebilmesi ve kamu yönetiminin daha etkin, verimli, deęişim ve yeniliklere açık bir yapıya kavuşturulabilmesi için temel bir araç nitelięi taşımaktadır.

Bu anlamda, 2019-2023 dönemi stratejik planının; belirlenmiş aksaklıkların çözüme kavuşturulmasını ve çağdaş eğitim ve öğretim uygulamalarının bilimsel yönleriyle başarıyla yürütülmesini sağlayacağı inancını taşımaktayız. Bu çalışmayı planlı kalkınmanın bir gereęi olarak görüyor; planın hazırlanmasında emeęi geçen tüm paydaşlara teşekkür ediyor, İlçemiz, İlimiz ve Ülkemiz eğitim sistemine hayırlı olmasını diliyorum.

Mete BOZDAĞ

Okul Müdürü

İçindekiler

SUNUŞ	ERROR! BOOKMARK NOT DEFINED.
İÇİNDEKİLER	4
BÖLÜM I: GİRİŞ VE PLAN HAZIRLIK SÜRECİ	5
BÖLÜM II: DURUM ANALİZİ	6
OKULUN KISA TANITIMI	ERROR! BOOKMARK NOT DEFINED.
OKULUN MEVCUT DURUMU: TEMEL İSTATİSTİKLER.....	9
PAYDAŞ ANALİZİ	14
GZFT (GÜÇLÜ, ZAYIF, FIRSAT, TEHDİT) ANALİZİ.....	18
GELİŞİM VE SORUN ALANLARI	21
BÖLÜM III: MİSYON, VİZYON VE TEMEL DEĞERLER	23
MİSYONUMUZ	23
VİZYONUMUZ	23
TEMEL DEĞERLERİMİZ	24
BÖLÜM IV: AMAÇ, HEDEF VE EYLEMLER	25
TEMA I: EĞİTİM VE ÖĞRETİME ERİŞİM.....	25
TEMA II: EĞİTİM VE ÖĞRETİMDE KALİTENİN ARTIRILMASI	27
TEMA III: KURUMSAL KAPASİTE	29
V. BÖLÜM: MALİYETLENDİRME	31
EKLER:	ERROR! BOOKMARK NOT DEFINED.

BÖLÜM I: GİRİŞ ve PLAN HAZIRLIK SÜRECİ

2019-2023 dönemi stratejik plan hazırlanması süreci Üst Kurul ve Stratejik Plan Ekibinin oluşturulması ile başlamıştır. Ekip tarafından oluşturulan çalışma takvimi kapsamında ilk aşamada durum analizi çalışmaları yapılmış ve durum analizi aşamasında paydaşlarımızın plan sürecine aktif katılımını sağlamak üzere paydaş anketi, toplantı ve görüşmeler yapılmıştır.

Durum analizinin ardından geleceğe yönelim bölümüne geçilerek okulumuzun amaç, hedef, gösterge ve eylemleri belirlenmiştir. Çalışmaları yürüten ekip ve kurul bilgileri altta verilmiştir.

STRATEJİK PLAN ÜST KURULU

Üst Kurul Bilgileri		Ekip Bilgileri	
Adı Soyadı	Unvanı	Adı Soyadı	Unvanı
Mete BOZDAĞ	OKUL MÜDÜRÜ	TAMER EŞEN	ÖĞRETMEN
Nihat GEDEK	MÜDÜR YARDIMCISI	MUSTAFA KESİKBAŞ	ÖĞRETMEN
Tuncer MUTLU	OKUL AİLE BİRLİĞİ BAŞKANI	ABDİ AYHAN	ÖĞRETMEN
İzzet ÖKSÜN	OKUL AİLE BİRLİĞİ BAŞKAN YRD.	YASEMİN YILMAZ EŞEN	ÖĞRETMEN
Vahit ÖZDEMİR	ÖĞRETMEN	ÖMER AKALIN	ÖĞRETMEN

BÖLÜM II: DURUM ANALİZİ

Durum analizi bölümünde okulumuzun mevcut durumu ortaya konularak neredeyiz sorusuna yanıt bulunmaya çalışılmıştır.

Bu kapsamda okulumuzun kısa tanıtımı, okul künyesi ve temel istatistikleri, paydaş analizi ve görüşleri ile okulumuzun Güçlü Zayıf Fırsat ve Tehditlerinin (GZFT) ele alındığı analize yer verilmiştir.

Okulun Kısa Tanıtımı:

Değişen dünya şartlarında bilgi toplumunun insanını yetiştirmeyi amaç edinen Yeşiltömek İlk ve Ortakulu olarak bu sorumluluğumuzun farkındayız. Bu nedenle eğitim alanındaki yeni yaklaşımları takip ediyor " Daha iyi bir eğitim imkanı nasıl sağlarız? " sorusunu sürekli kendimize soruyoruz. Yeşiltömek İlk ve Ortakulu olarak geleceğimizi öğrencilerimizle yeniden planlamanın heyecanını ve umudunu yaşıyoruz.

Bunun için okulumuzun 2019-2023 stratejik planını hazırlarken kurumumuzun içinde bulunduğu sosyal, kültürel ve ekonomik ortamı tanımak için öncelikle Yeşiltömek Köyü hakkında genel bir bilgi verilmesi çalışmamızı kolaylaştıracaktır. Bundan dolayı köy hakkında genel başlıklar altında aşağıda kısaca bilgi verilmiştir.

KÖYÜN TARİHÇESİ: Yeşiltömek Köyü 1963 yılına kadar Eski ilçesine bağlı, tarihi bilinmemekle birlikte Deli Mustafa, Kör Hüseyin Oğlu Ali ve Mehmet oğlu Enver tarafından kurulan bir yayla iken, 1963 yılından itibaren Aksaray Merkez ilçeye bağlanıp muhtarlık olmuştur. Köyde, Ören adı verilen tarihî yerleşim birimi ile tarihî Yumhayr mezarlığı , dört adet Su Değirmeni kalıntısı bunlardan ikisi Solak Mevkiinde olup birde bunlara ait doğal yeraltı ambarı bulunmaktadır.

KÖYÜN COĞRAFİ ve TOPOGRAFİK DURUMU: Kuzeyinde Böget ve Şabanlı Yaylası ile 16 km. uzaklıkta Eski ilçesi, güneyinde 6 km uzaklıkta Sultanhanı İlçesi, doğusunda 20 km uzaklıkta ki Yenikent Kasabası, batısında da 8 km. uzaklıktaki Eşmekaya

Kasabası bulunmaktadır. Aksaray İli Sultanhanı İlçesine bağı olup, merkeze uzaklığı 55 km'dir. Köy Aksaray ile Konya arasında düz bir alanda kurulmuştur.

Köyün iklimi; tipik İç Anadolu iklimi olan karasal iklimdir. Kışlar soğuk ve kar yağışlı, yazlar ise sıcak ve kurak olarak geçmektedir. Köyün düz ve açık bir alanda bulunmasından dolayı rüzgarlı günlerde kum tipileri ve kum hortumları oluşmaktadır. Önceleri sulak bir bölge iken tarımsal sulama nedeniyle akarsular kurummuştur. Buna rağmen başta okulumuz olmak üzere ağaçlandırma faaliyetleri yapılmaktadır.

KÖYÜN EKONOMİK DURUMU: Ailelerin ekonomik durumu genel olarak iyidir. Gelir kaynağı tarım, hayvancılık, halıcılık ve ticarete dayanmaktadır. Köyün su ihtiyacı artezyen kuyularından sağlanır. Artezyen kuyularından çıkarılan su köyün deposunda toplanarak evlere pompalanır. Köyde yakacak olarak hayvan gübresinden yapılan kerme, odun ve kömür kullanılmaktadır.

KÖYÜN KÜLTÜR SANAT ve ETNOLOJİK DURUMU: Eskiden yapılmış olan evler kerpiç yapı olup yeni yapılanlar ise betonarmedir. Evlerin etrafı genellikle avluyla çevrilidir. Evler genellikle kiremitlidir. Köyün nüfusu 1000 kişiye yakındır. Köyde evlenmeler görücü usulü ile yapılmaktadır. Düğünler perşembe günü bayrak asılarak başlar ve pazar günü sabahleyin gelin almayla biter. Okumaya ilgi pek yoktur. Bunda tarımcılık, hayvancılık ve halıcılığın yaygın olması etkilidir. Kız çocukları erken geliştikleri; erkek çocukları ise babalarının işlerine (tarımcılık, hayvancılık) yardımcı olması düşüncesiyle okutulmak istenmemektedir.

KÖYÜN ULAŞIMI: Köyün yolu asfalttır. İl merkezine çalışan herhangi bir aracı bulunmamaktadır. Sultanhanı İlçesine şahsi araçlarla gidilmektedir. İl merkezine gidebilmek için Sultanhanı İlçesine şahsi ulaşım araçları kullanılmakta veya şehirler arası otobüsler beklenmektedir.

KÖYÜN SAĞLIK DURUMU: Köyümüzde sağlık ocağı bulunmamaktadır. Tedavi işlemleri, Sultanhanı İlçesinde bulunan Aile Hekimliği ve Aksaray'daki sağlık kuruluşlarından yapılmaktadır.

KÖYÜN EĞİTİM DURUMU: 1961 Yılında açılan okul önce bir evde derslere başlamış, 1964 yılında okul binasının yapılması ile yeni binada ilkokul olarak öğretime devam etmiştir. Adını da köyden almıştır. İlk yıllarda tek öğretmenli birleştirilmiş sınıflı iken 1970'li yıllarda okula ek bir sınıf daha yapılarak iki öğretmenli olarak öğretime devam edilmiştir. İlkokulların, ilköğretim okullarına dönüştürülerek ilköğretimin sekiz yıla çıkmasından dolayı 2001 yılında sekiz derslikli ek bina yapıldı. 2008-2009 eğitim-öğretim yılında kalorifer 2009-2010'da da eski binaya tamirat yapıldı. Okulumuzda basketbol ve voleybol sahası mevcut olup bir ana sınıfı öğretmeni, beş sınıf öğretmeni, beş branş öğretmeni ve bir müdür vekili görev yapmaktadır. Öğrenci- öğretmen ve köylü ilişkisi, sıcak ve samimidir

Okulun Mevcut Durumu: Temel İstatistikler Okul Künyesi

Okulumuzun temel girdilerine ilişkin bilgiler altta yer alan okul künyesine ilişkin tabloda yer almaktadır.

Temel Bilgiler Tablosu- Okul Künyesi

İli: AKSARAY				İlçesi: SULTANHANI					
Adres:	Yeşiltömek Köyü Sultanhanı / AKSARAY			Coğrafi Konum (link)*:	https://www.google.com/maps/place/Ye%5C%9Filt%C3%B6mek+%C4%B0lkokulu+Ve+Ortaokulu/@38.2905014,33.5198231,310m/data=!3m1!1e3!4m1!1m7!3m6!1s0x0:0x0:2zZjCsDE3jzMSlJmTiAzM8KwMzFnMDkuOSlE3b118m2Bd38.29424664d33.5194238!3m4!1s0x0:0x6396879252030a38m2Bd38.290321214d33.52175?hl=tr-TR				
Telefon Numarası:	03822423599			Faks Numarası:					
e- Posta Adresi:	İlkoku: 764491@meb.k12.tr Ortaokul: 764492@meb.k12.tr			Web sayfası adresi:	İlkokul: http://yesiltomekilkokulu.meb.k12.tr Ortaokul: http://yesiltomekortaokulu.meb.k12.tr				
Kurum Kodu:	İlkokul:764491 Ortaokul:764492			Öğretim Şekli:	Tam Gün				
Okulun Hizmete Giriş Tarihi : 2002				Toplam Çalışan Sayısı	14				
Öğrenci Sayısı:		İlkokul	Ortaokul	Toplam	Öğretmen Sayısı		İlkokul	Ortaokul	Toplam
	Kız	26	23	49		Kadın	1	2	3
	Erkek	31	22	53		Erkek	5	4	9
	Toplam	57	45	102		Toplam	6	6	12
Derslik Başına Düşen Öğrenci Sayısı			:12	Şube Başına Düşen Öğrenci Sayısı			:12		
Öğretmen Başına Düşen Öğrenci Sayısı			:9	Şube Başına 30'dan Fazla Öğrencisi Olan Şube Sayısı			:0		
Öğrenci Başına Düşen Toplam Gider Miktarı			: 200	Öğretmenlerin Kurumdaki Ortalama Görev Süresi			:5		

Çalışan Bilgileri

Okulumuzun çalışanlarına ilişkin bilgiler altta yer alan tabloda belirtilmiştir.

Çalışan Bilgileri Tablosu

Unvan*	Erkek	Kadın	Toplam
Okul Müdürü ve Müdür Yardımcısı	2	0	2
Sınıf Öğretmeni	4	1	5
Branş Öğretmeni	4	2	6
Rehber Öğretmen	0	0	0
İdari Personel	0	0	0
Yardımcı Personel	1	0	1
Güvenlik Personeli	0	0	0
Toplam Çalışan Sayıları	10	4	14

Okulumuz Bina ve Alanları

Okulumuzun binası ile açık ve kapalı alanlarına ilişkin temel bilgiler altta yer almaktadır.

Okul Yerleşkesine İlişkin Bilgiler

Okul Bölümleri		Özel Alanlar	Var	Yok
Okul Kat Sayısı	1	Çok Amaçlı Salon		X
Derslik Sayısı	9	Çok Amaçlı Saha		X
Derslik Alanları (m2)	30	Kütüphane		X
Kullanılan Derslik Sayısı	9	Fen Laboratuvarı		X
Şube Sayısı	9	Bilgisayar Laboratuvarı		X
İdari Odaların Alanı (m2)	15	İş Atölyesi		X
Öğretmenler Odası (m2)	15	Beceri Atölyesi		X
Okul Oturum Alanı (m2)	400	Pansiyon		X
Okul Bahçesi (Açık Alan)(m2)	3000			
Okul Kapalı Alan (m2)	600			
Sanatsal, bilimsel ve sportif amaçlı toplam alan (m ²)	1000			
Kantin (m2)	0			
Tuvalet Sayısı	8			
Diğer (.....)				

Sınıf ve Öğrenci Bilgileri

Okulumuzda yer alan sınıfların öğrenci sayıları alttaki tabloda verilmiştir.

SINIFI	Kız	Erkek	Toplam	SINIFI	Kız	Erkek	Toplam
Ana sınıfı	5	5	10	7. Sınıf	9	10	19
1. Sınıf	4	6	10	8. Sınıf	5	5	10
2. Sınıf	3	6	9				
3. Sınıf	7	6	13				
4. Sınıf	7	8	15				
5. Sınıf	7	3	10				
6. Sınıf	2	4	6				

*Sınıf sayısına göre istenildiği kadar satır eklenebilir.

Donanım ve Teknolojik Kaynaklarımız

Teknolojik kaynaklar başta olmak üzere okulumuzda bulunan çalışır durumdaki donanım malzemesine ilişkin bilgiye alttaki tabloda yer verilmiştir.

Teknolojik Kaynaklar Tablosu

Akıllı Tahta Sayısı	0	TV Sayısı	1
Masaüstü Bilgisayar Sayısı	25	Yazıcı Sayısı	3
Taşınabilir Bilgisayar Sayısı	0	Fotokopi Makinası Sayısı	2
Projeksiyon Sayısı	6	İnternet Bağlantı Hızı	16 mgp

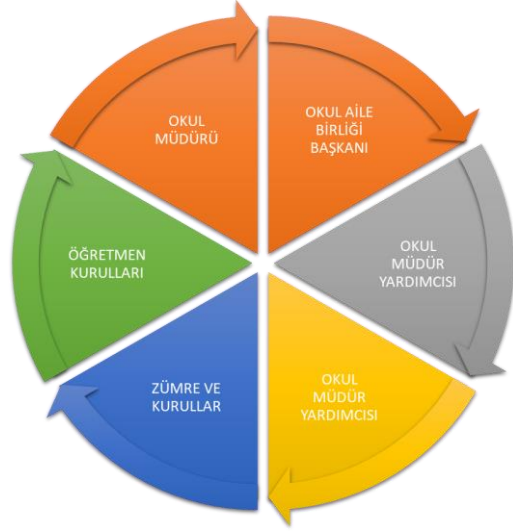
Gelir ve Gider Bilgisi

Okulumuzun genel bütçe ödenekleri, okul aile birliği gelirleri ve diğer katkılarda dâhil olmak üzere gelir ve giderlerine ilişkin son iki yıl gerçekleşme bilgileri alttaki tabloda verilmiştir.

Yıllar	Gelir Miktarı	Gider Miktarı
2017	6300	6200
2018	0	0

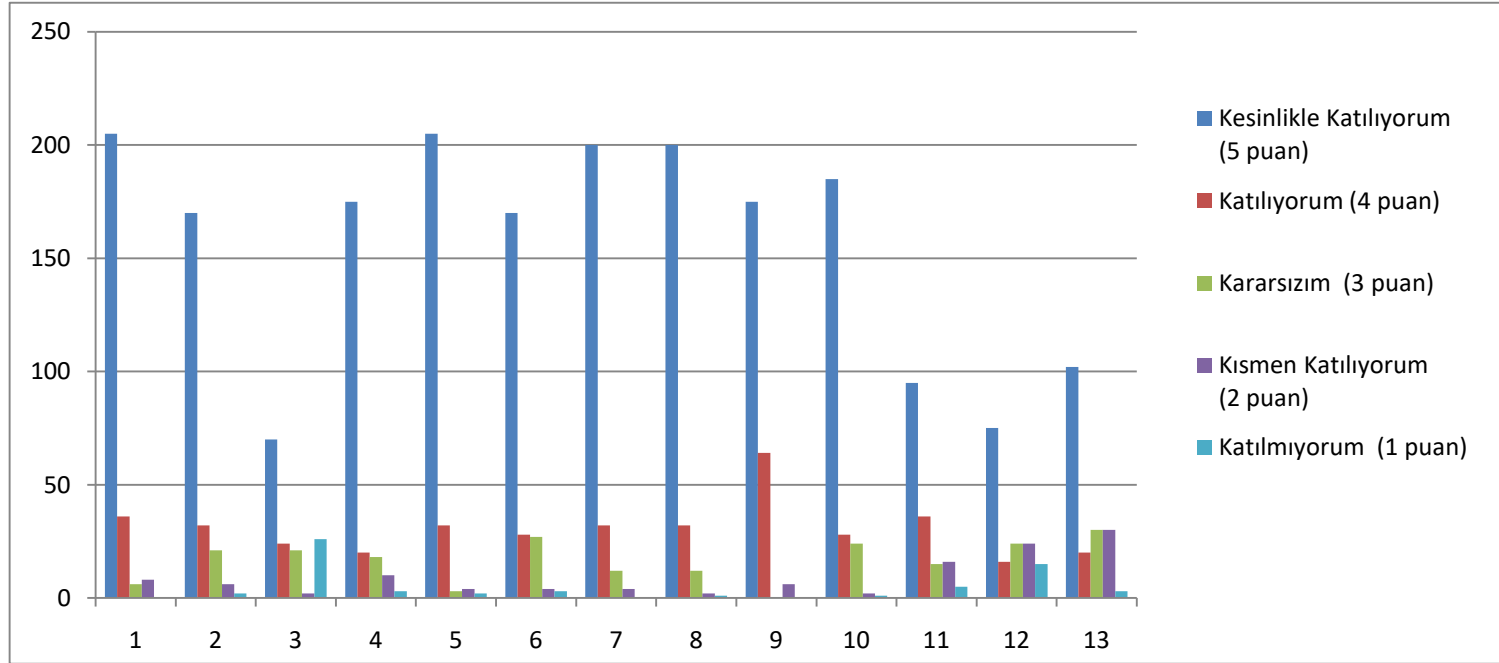
PAYDAŞ ANALİZİ

Kurumumuzun temel paydaşları öğrenci, veli ve öğretmen olmakla birlikte eğitimin dışsal etkisi nedeniyle okul çevresinde etkileşim içinde olunan geniş bir paydaş kitlesi bulunmaktadır. Paydaşlarımızın görüşleri anket, toplantı, dilek ve istek kutuları, elektronik ortamda iletilen önerilerde dâhil olmak üzere çeşitli yöntemlerle sürekli olarak alınmaktadır.

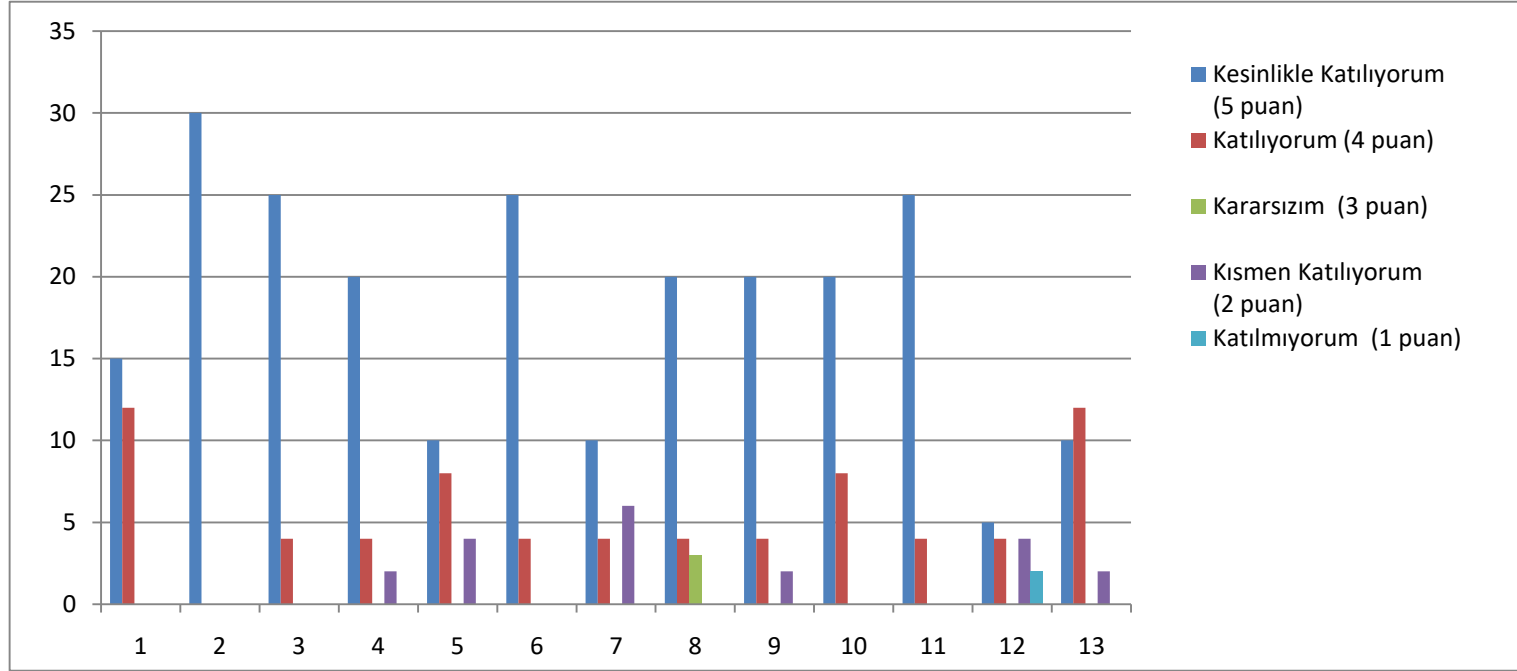


Paydaş anketlerine ilişkin ortaya çıkan temel sonuçlara altta yer verilmiştir :

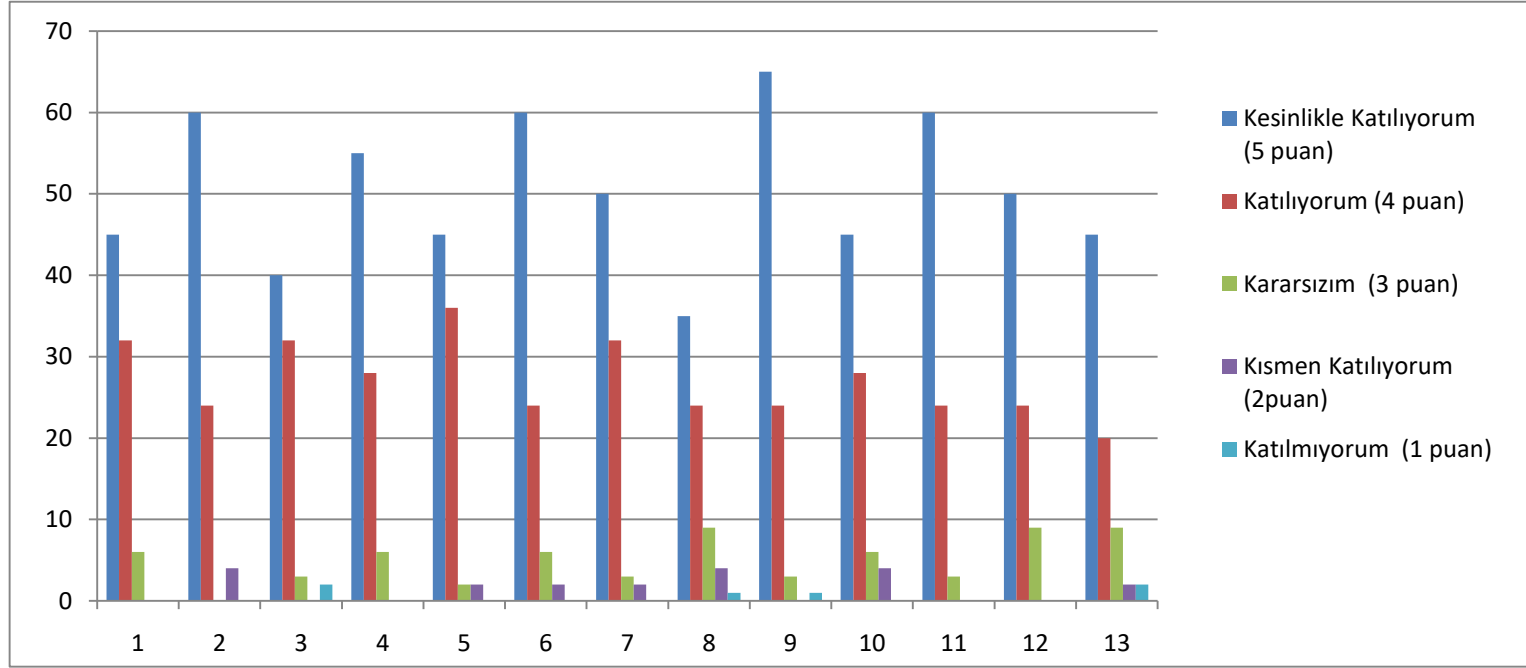
Öğrenci Anketi Sonuçları:



Öğretmen Anketi Sonuçları:



Veli Anketi Sonuçları:



GZFT (Güçlü, Zayıf, Fırsat, Tehdit) Analizi *

Okulumuzun temel istatistiklerinde verilen okul künyesi, çalışan bilgileri, bina bilgileri, teknolojik kaynak bilgileri ve gelir gider bilgileri ile paydaş anketleri sonucunda ortaya çıkan sorun ve gelişime açık alanlar iç ve dış faktör olarak değerlendirilerek GZFT tablosunda belirtilmiştir. Dolayısıyla olguyu belirten istatistikler ile algıyı ölçen anketlerden çıkan sonuçlar tek bir analizde birleştirilmiştir.

Kurumun güçlü ve zayıf yönleri donanım, malzeme, çalışan, iş yapma becerisi, kurumsal iletişim gibi çok çeşitli alanlarda kendisinden kaynaklı olan güçlülükleri ve zayıflıkları ifade etmektedir ve ayırmda temel olarak okul müdürü/müdürlüğü kapsamından bakılarak iç faktör ve dış faktör ayırımı yapılmıştır.

İçsel Faktörler

Güçlü Yönler

Öğrenciler	Öğrencilerin kullanımına ve sosyalleşmesine yönelik çok sayıda sosyal, kültürel, sanatsal ve sportif imkânların bulunması
Çalışanlar	Öğretmen başına düşen öğrenci sayısının az olması
Veliler	Nitelikli ve düzenli eğitim ve etkinlikler düzenlenmesi
Bina ve Yerleşke	Öğrencilerin okula ulaşımında kolay yerde olması
Donanım	Bilişim altyapısının olması ve kullanılması
Bütçe	Gideri karşılayabilmesi
Yönetim Süreçleri	Kurum yöneticilerinin deneyimli ve işbirliğine yatkın olması
İletişim Süreçleri	Teknolojiyi kullanabilen genç bir eğitim kadrosunun olması
Vb	

Zayıf Yönler

Öğrenciler	Okuma alışkanlığının az olması
Çalışanlar	Personel aidiyetinin istenen düzeyde olmaması
Veliler	Veli- okul işbirliğinin istenilen düzeyde olmaması
Bina ve Yerleşke	Şehir merkezine uzaklık nedeniyle sosyal faaliyetlere katılımın düşüklüğü
Donanım	Eğitim materyallerinin yeterince güncel olmaması
Bütçe	Yetersiz olması
Yönetim Süreçleri	Mezunlar ile ilişkilerin yetersizliği
İletişim Süreçleri	Girişimcilik, araştırma vb. potansiyelinin etkin olarak kullanılmaması
Vb	

Dışsal Faktörler

Fırsatlar

Politik	Yasal yükümlülüklerin belirlenmesi
Ekonomik	Okulun bulunduğu çevrenin genel gelir durumu
Sosyolojik	Ailelerin ve öğrencilerin bilinçlenmeleri
Teknolojik	Milli Eğitim Bakanlığı teknoloji kullanım durumu
Mevzuat-Yasal	Amaç ve misyona bağlı olarak çalışmalar yürütülmeli
Ekolojik	Çevrenin korunması ve çevre kirliliğinin önlenmesi

Tehditler

Politik	Eğitim politikalarında yaşanan değişimlerin eğitim kalitesini olumsuz etkilemesi
Ekonomik	Eğitim öğretim çalışmalarının desteklenmesi konusunda mali mevzuatın getirdiği kısıtlar
Sosyolojik	Ulusal ve uluslararası projelere katılım sağlayamama
Teknolojik	Medyanın eğitici görevini yerine getirmemesi
Mevzuat-Yasal	Eğitim politikalarında yaşanan değişimlerin eğitim kalitesini olumsuz etkilemesi
Ekolojik	Çevre temizliğine dikkat edilmemesi

Gelişim ve Sorun Alanları

Gelişim ve sorun alanları analizi ile GZFT analizi sonucunda ortaya çıkan sonuçların planın geleceğe yönelim bölümü ile ilişkilendirilmesi ve buradan hareketle hedef, gösterge ve eylemlerin belirlenmesi sağlanmaktadır.

Gelişim ve sorun alanları ayırımında eğitim ve öğretim faaliyetlerine ilişkin üç temel tema olan Eğitime Erişim, Eğitimde Kalite ve kurumsal Kapasite kullanılmıştır. Eğitime erişim, öğrencinin eğitim faaliyetine erişmesi ve tamamlamasına ilişkin süreçleri; Eğitimde kalite, öğrencinin akademik başarısı, sosyal ve bilişsel gelişimi ve istihdamı da dâhil olmak üzere eğitim ve öğretim sürecinin hayata hazırlama evresini; Kurumsal kapasite ise kurumsal yapı, kurum kültürü, donanım, bina gibi eğitim ve öğretim sürecine destek mahiyetinde olan kapasiteyi belirtmektedir.

Eğitime Erişim	Eğitimde Kalite	Kurumsal Kapasite
Okullaşma Oranı	Akademik Başarı	Kurumsal İletişim
Okula Devam/ Devamsızlık	Sosyal, Kültürel ve Fiziksel Gelişim	Kurumsal Yönetim
Okula Uyum, Oryantasyon	Sınıf Tekrarı	Bina ve Yerleşke
Özel Eğitime İhtiyaç Duyan Bireyler	İstihdam Edilebilirlik ve Yönlendirme	Donanım
Yabancı Öğrenciler	Öğretim Yöntemleri	Temizlik, Hijyen
Hayatboyu Öğrenme	Ders araç gereçleri	İş Güvenliği, Okul Güvenliği
		Taşıma ve servis

Gelişim ve sorun alanlarına ilişkin GZFT analizinden yola çıkılarak saptamalar yapılırken yukarıdaki tabloda yer alan ayırımında belirtilen temel sorun alanlarına dikkat edilmesi gerekmektedir.

Gelişim ve Sorun Alanlarımız

1.TEMA: EĞİTİM VE ÖĞRETİME ERİŞİM	
1	Okula uyum ve oryantasyon eğitiminin iyi yapıp bireylerin çevreye uyumunu sağlamak.
2	Okula devam-devamsızlık oranını en alt düzeye indirmek.
3	Eğitim okuldan sonra bitmediğini ve tüm hayatı kapsadığını kavratmak
4	Yabancı uyruklu öğrencilerinde eğitimden en üst seviyede yararlanmasını sağlamak.
5	Özel eğitime ihtiyaç duyan bireylerin tespitinin yapılmasını sağlamak ve eğitimden iyi oranda yararlanmasını sağlamak.

2.TEMA: EĞİTİM VE ÖĞRETİMDE KALİTE	
1	Öğrencilerin akademik başarılarını en üst düzeye çıkarmak için çalışmalar yapmak.
2	Öğretim yöntem ve tekniklerini takip edip bulunulan ortama göre düzenlemek.
3	Ders araç gereçlerini öğrencilerin en uygun şekilde yararlanmasını sağlamak.
4	Sınıf tekrarına kalan öğrenci sayılarında en alt seviyeye çekme çalışmalarında bulunmak.
5	Akademik başarı yanında sosyal, kültürel etkinliklerinde düzenlenerek bireyleri topluma kazandırmak.
6	İyi bir rehberlik yapılarak öğrencilerin eğitimden en üst seviyede yararlanmasını sağlamak.
7	

3.TEMA: KURUMSAL KAPASİTE	
1	Okul idaresi ve öğretmenlerin paydaşlarla iyi bir iletişim kurmasını sağlamak
2	Okul idaresinin iyi bir yönetim sergileyerek öğrenci, öğretmen, veli vb. arasında bağlantıyı iyi kurmasını sağlamak.
3	Okul bina yerleşkesini tüm personel ve öğrencilerin en etkin şekilde kullanmasına olanak sağlamak.
4	Okuldaki donanımların en verimli şekilde kullanılmasını sağlamalı
5	Okulun tamamının hijyen kuralları doğrultusunda temizliğinin yapılması ve dikkat edilmesini sağlanmalı
6	Okulda meydana gelebilecek problemlere karşı önlem alıp güvenli bir eğitim ortamı oluşturulmalı.
7	Öğrencilerin taşıma , barınma olanaklarından en üst düzeyde yararlanmasını sağlamak.

BÖLÜM III: MİSYON, VİZYON VE TEMEL DEĞERLER

Okul Müdürlüğümüzün Misyon, vizyon, temel ilke ve değerlerinin oluşturulması kapsamında öğretmenlerimiz, öğrencilerimiz, velilerimiz, çalışanlarımız ve diğer paydaşlarımızdan alınan görüşler, sonucunda stratejik plan hazırlama ekibi tarafından oluşturulan Misyon, Vizyon, Temel Değerler; Okulumuz üst kuruluna sunulmuş ve üst kurul tarafından onaylanmıştır.

MİSYONUMUZ

Eleştirel düşünebilen ve çözüm odaklı, kişisel ve mesleki alanda kendini sürekli yenileyen, doğaya duyarlı, yaratıcı ve farklılıklara saygı gösteren bireyler yetiştirmeyi,

Bilime ve sanata evrensel düzeyde katkı sağlayan, disiplinlerarası ve etik değerleri gözeterek araştırmalar yapmayı,

Sosyal sorumluluk bilinci ile dünya ve ülke sorunlarına duyarlı, kamu yararını gözeterek ve bulunduğu bölgenin kalkınmasına-gelişmesine katkıda bulunan hizmetler sunmayı görev edinmiştir.

VİZYONUMUZ

Nitelikli araştırmalar yapan, kalite kültürünü içselleştirmiş, bilgi ve yetkinliklerini insanlık ve ülke yararına kullanan ve evrensel düzeyde fark yaratarak geleceğe yön veren yenilikçi okul olmaktır.

TEMEL DEĞERLERİMİZ

- 1) Etik değerlere bağlılık: Okulumuzun amaç ve misyonu doğrultusunda görevimizi yerine getirirken yasallık, adalet, eşitlik, dürüstlük ve hesap verebilirlik ilkeleri doğrultusunda hareket etmek temel değerlerimizden biridir.
- 2) Cumhuriyet değerlerine bağlılık: Cumhuriyete ve çağdaşlığın, bilimin ve aydınlığın ifadesi olan kurucu değerlerine bağlılık en temel değerimizdir.
- 3) Akademik özgürlüğe öncelik verme: İfade etme, gerçekleri kısıtlama olmaksızın bilgiyi yayma, araştırma yapma ve aktarma özgürlüğünü garanti altına alan akademik özgürlük; okulumuzun vazgeçilmez temel değerlerinden biridir.
- 4) Etik değerlere bağlılık: Okulumuzun amaç ve misyonu doğrultusunda görevimizi yerine getirirken yasallık, adalet, eşitlik, dürüstlük ve hesap verebilirlik ilkeleri doğrultusunda hareket etmek temel değerlerimizden biridir.
- 5) Liyakat: Kamu hizmetinin etkinliği ve sürekliliği için, işe alım ve diğer personel yönetimi süreçlerinin; yetenek, işe uygunluk ve başarı ölçütü temelinde gerçekleştirilmesi esastır.
- 6) Cumhuriyet değerlerine bağlılık: Cumhuriyete ve çağdaşlığın, bilimin ve aydınlığın ifadesi olan kurucu değerlerine bağlılık en temel değerimizdir.

BÖLÜM IV: AMAÇ, HEDEF VE EYLEMLER

TEMA I: EĞİTİM VE ÖĞRETİME ERİŞİM

Eğitim ve öğretime erişim okullaşma ve okul terki, devam ve devamsızlık, okula uyum ve oryantasyon, özel eğitime ihtiyaç duyan bireylerin eğitime erişimi, yabancı öğrencilerin eğitime erişimi ve hayatboyu öğrenme kapsamında yürütülen faaliyetlerin ele alındığı temadır.

Stratejik Amaç 1:

Öğrencilerin başarı seviyesini yükseltmek, okulun araç- gereç eksikliğini gidermek ve okula devam-devamsızlığı azaltmak.

Stratejik Hedef 1.1 Öğrencilerin hazır bulunuşluk seviyelerini yükseltmek.

Bağımsız iş yapabilen öğrenciler yetiştirmek.

Öğrencilerin derslere etkin katılımını sağlamak.

Eksik eğitim malzemeleri konusunda destek bulmak

Ders konularını somutlaştırıcı materyal hazırlamak.

Performans Göstergeleri

No	PERFORMANS GÖSTERGESİ	Mevcut	HEDEF				
		2018	2019	2020	2021	2022	2023
PG.1.1.a	Yıl içinde başarısında artış gözlemlenen öğrenci sayısı	%50	%60	%65	%70	%80	%85
PG.1.1.b	Ders başına hazırlanan ortalama materyal sayısı	%50	%65	%65	%70	%80	%85
PG.1.1.c.	Yıl içinde okula verilen eğitim-öğretim malzemesi sayısı	%25	%40	%45	%50	%60	%70
PG.1.1.d.	Öğrencilerin devam devamsızlığını azaltmak.	%85	%85	%90	%95	%95	%95

Eylemler*

No	Eylem İfadesi	Eylem Sorumlusu	Eylem Tarihi
1.1.1.	Yıl içinde başarısında artış gözlemlenen öğrenci sayısı	Okul Stratejik Plan Ekibi	Şubat ve Haziran ayları
1.1.2	Ders başına hazırlanan ortalama materyal sayısı	Okul Müdürü	Eylül ve Şubat ayları
1.1.3	Yıl içinde okula verilen eğitim-öğretim malzemesi sayısı	Okul Stratejik Plan Ekibi	Her ayın son haftası
1.1.4	Öğrencilerin devam devamsızlığını azaltmak.	Okul Müdürü	Her ayın son haftası
1.1.5	Kayıt bölgesinde yer alan öğrencilerin tespiti çalışması yapılacaktır.	Okul Stratejik Plan Ekibi	01 Eylül-10 Eylül
1.1.6	Devamsızlık yapan öğrencilerin tespiti ve erken uyarı sistemi için çalışmalar yapılacaktır.	Okul Müdürü	Her ayın son haftası
1.1.7	Devamsızlık yapan öğrencilerin velileri ile özel aylık toplantı ve görüşmeler yapılacaktır.	Okul Stratejik Plan Ekibi	Her ayın ilk haftası

TEMA II: EĞİTİM VE ÖĞRETİMDE KALİTENİN ARTIRILMASI

Eğitim ve öğretimde kalitenin artırılması başlığı esas olarak eğitim ve öğretim faaliyetinin hayata hazırlama işlevinde yapılacak çalışmaları kapsamaktadır.

Bu tema altında akademik başarı, sınav kaygıları, sınıfta kalma, ders başarıları ve kazanımları, disiplin sorunları, öğrencilerin bilimsel, sanatsal, kültürel ve sportif faaliyetleri ile istihdam ve meslek edindirmeye yönelik rehberlik ve diğer mesleki faaliyetler yer almaktadır.

Stratejik Amaç 2:

Okul - veli ilişkisini geliştirerek velilerin okul ve öğrencilere katkısını arttırarak akademik başarı, sosyal, kültürel ve fiziksel gelişimi arttırmak.

Stratejik Hedef 2.1.

Velilerle sık sık toplantılar yapmak.

Velilerin öğrencilere yararlı olabileceği yolları göstermek.

Okulun ihtiyaçları konusunda velilerin ilgisini arttırmak.

Ev ziyaretleri yapmak.

Performans Göstergeleri

No	PERFORMANS GÖSTERGESİ	Mevcut	HEDEF				
		2018	2019	2020	2021	2022	2023
PG.1.1.a	Yıl içinde yapılan toplantı sayısı	2	3	4	4	5	6
PG.1.1.b	Okulla iletişimi artan veli sayısı	10	25	30	35	40	50
PG.1.1.c.	Veli etkisiyle başarısı artan öğrenci sayısı	4	5	7	8	9	10
PG.1.1.d.	Yıl içinde yapılan veli ziyaretleri sayısı	1	2	4	4	4	4

Eylemler

No	Eylem İfadesi	Eylem Sorumlusu	Eylem Tarihi
1.1.1.	Yıl içinde yapılan toplantı sayısı arttırmak.	Okul Stratejik Plan Ekibi	Her iki ayda bir
1.1.2	Okulla iletişimi artan veli sayısı arttırmak.	Okul Stratejik Plan Ekibi	Her ayın ilk haftası
1.1.3	Veli etkisiyle başarısı artan öğrenci sayısı yükseltmek.	Okul Stratejik Plan Ekibi	Her ayın ilk haftası
1.1.4	Yıl içinde yapılan veli ziyaretleri sayısı arttırmak.	Okul Stratejik Plan Ekibi	Her ayın ilk haftası

TEMA III: KURUMSAL KAPASİTE

Stratejik Amaç 2:

Kaliteli bir eğitim öğretim ortamı için okulun fiziki yapısını düzenlemek.

Stratejik Hedef 2.1.

Okulun fiziki durumundaki (duvarların boyanması, bahçe düzeni vb.) eksikliklerini gidermek.

Sınıfı eğitim-öğretime uygun bir şekilde yeniden düzenlemek.

Koridoru yeniden düzenlemek.

Performans Göstergeleri

No	PERFORMANS GÖSTERGESİ	Mevcut	HEDEF				
		2018	2019	2020	2021	2022	2023
PG.3.1.a	Okulun fiziki durumundaki (duvarların boyanması, bahçe düzeni vb.) eksikliklerini gidermek	%25	%25	%30	%35	%40	%50
PG.3.2.b	Sınıfı eğitim-öğretime uygun bir şekilde yeniden düzenlemek.	%30	%35	%40	%45	%50	%55
PG.3.3.c.	Koridoru yeniden düzenlemek.	%25	%25	%45	%55	%55	%60

Eylemler

No	Eylem İfadesi	Eylem Sorumlusu	Eylem Tarihi
1.1.1.	Okulun fiziki durumundaki (duvarların boyanması, bahçe düzeni vb.) eksikliklerini giderme çalışmalarının yapılması	Okul Müdürü	Temmuz ve Ağustos ayları
1.1.2	Sınıfı eğitim-öğretime uygun bir şekilde yeniden düzenlemek.	Okul Stratejik Plan Ekibi	Her ayın ikinci haftası
1.1.3	Koridoru yeniden düzenlemek.	Okul Stratejik Plan Ekibi	Eylül ve Şubat aylarında
1.1.4			

V. BÖLÜM: MALİYETLENDİRME

2019-2023 Stratejik Planı Faaliyet/Proje Maliyetlendirme Tablosu

Kaynak Tablosu	2019	2020	2021	2022	2023	Toplam
Genel Bütçe	1000	1500	2000	2500	3000	3500
Valilikler ve Belediyelerin Katkısı	1000	1000	1500	2000	2500	3000
Diğer (Okul Aile Birlikleri)	250	500	750	1000	1500	2000
TOPLAM	2250	3000	3250	5500	7000	8500

VI. BÖLÜM: İZLEME VE DEĞERLENDİRME

Plan dönemi içerisinde ve her yılın sonunda okul/kurumumuz stratejik planı uyarınca yürütülen faaliyetlerimizi, önceden belirttiğimiz tedbir ve performans göstergelerine göre hedef ve gerçekleşme durumu ile varsa meydana gelen sapmaların nedenlerini açıkladığımız, okulumuz/kurumumuz hakkında genel ve mali bilgileri içeren izleme ve değerlendirme raporu hazırlanacaktır.